



Imagina las posibilidades: Un camino hacia el éxito en el empleo

Sean Roy, *TransCen*

Programa de hoy


- ¿Por qué hablamos de empleo?
- Empleo: antecedentes y posibilidades
- Ver las cosas de otra manera
- Cómo prepararse para tener éxito en el empleo
- Atención de las preocupaciones: beneficios de Seguridad Social
- Medidas de acción
- Preguntas y conexiones



Recuerde usar su hoja de trabajo a medida que avanzamos.

PREGUNTA 1 DE LA HOJA DE TRABAJO

¿Cómo espera que sea la vida adulta de su familiar?



IMAGINA LAS POSIBILIDADES:
UN CAMINO
HACIA EL EMPLEO

UN TALLER PARA FAMILIAS
HOJA DE TRABAJO DE LA SESIÓN

¿Cómo espera que sea la vida adulta de su hijo/a?

¿Cuál es la mayor habilidad o atributo de su hijo/a?

¿Cuál es su mayor preocupación a la hora de pensar en un empleo para su hijo/a?

¿Qué necesita para sentirse esperanzado y lleno de energía sobre el futuro laboral de su hijo/a?

A partir de la información de este taller, ¿cuáles son las 3 medidas que tomará para ayudar a su hijo/a a iniciar el camino hacia el éxito laboral?

- 1.
- 2.
- 3.

© TransCen, Inc., 2020

Personas con discapacidades el día de hoy...



Pero aún queda trabajo por hacer...

Aún queda mucho camino por recorrer antes de que las personas con discapacidad disfruten de la igualdad de oportunidades en Estados Unidos.

Tasas de empleo

Pobreza

Opciones de vivienda

Social, recreación y relaciones

Una voz que se respete

Decidir su futuro



Empleo:
Se puede hacer mucho

Empleo: conceptos básicos

1

¡Todos pueden trabajar!

2

El trabajo tiene un aspecto diferente para cada persona.

3

El empleo debe basarse en lo que su familiar quiere hacer.

“Prioridad al empleo”

La política del estado es que las oportunidades de empleo integrado y competitivo tengan la máxima prioridad para las personas con discapacidades del desarrollo en edad de trabajar, independientemente de la gravedad de sus discapacidades.

Proyecto de ley de la Asamblea de California N.º 1041 (2013)

- **Individual.** No en un grupo o enclave
- **Integrado.** Junto a las personas sin discapacidad, con oportunidades para interactuar
- **Empleo.** En la población activa en general, en la nómina de una empresa o por cuenta propia
- **Salario mínimo.** Igual o superior al salario mínimo o al salario estándar de la industria

¿Por qué debe trabajar su familiar?

“El crecimiento de su desarrollo personal, su confianza y su madurez empezaron a ser evidentes muy poco después de que él empezara a trabajar. Todos en su familia se dieron cuenta y estaban encantados con el adulto feliz en que se había convertido mi hijo”.

– Padre del área de la Bahía de San Francisco –

Es lo que se espera de los
adultos.

Socialización

Autoestima (dignidad)

Propósito

Dinero

Fomenta la salud mental

¡Porque pueden hacerlo!

Nueva realidad

- Más atención a la salud y la seguridad
- Más tiempo frente a una computadora o dispositivo
- ¿Acceso limitado a los apoyos durante períodos?

Algunos sectores laborales se recuperarán y se necesitarán empleados.





Ve a su familiar de una
forma nueva

¿Cómo definimos las expectativas?

“Expectativas”

son la creencia de que alguien logrará o debería lograr algo; de que algo sucederá o es probable que suceda en el futuro.

“Altas expectativas”

son la creencia de que una persona con una discapacidad (u otra barrera) puede lograr la misma vida y tener las mismas opciones para vivir que los demás.

¿De dónde vienen las bajas expectativas?

- Percepciones de la sociedad sobre el impacto de la discapacidad
- Sentimientos sobre tener un familiar con discapacidad
- Lo que nos dicen los demás

El secreto está en ver que las personas con discapacidad pueden hacer grandes cosas y en no dejar que las ideas de otras personas afecten a la capacidad de su familiar de hacer su vida por sí mismo.

La importancia de tener altas expectativas

Las familias marcan la pauta de cómo ve el resto del mundo a su familiar con discapacidad.

- Evitar programas o colocaciones restrictivas.
- Fomentar vidas que se desarrollen en la comunidad.
- Fomentar vidas basadas en los sueños que su familiar tiene para sí mismo.
- Ver que el riesgo es bueno y el fracaso puede ser constructivo

A person is shown from the waist down, balancing on a dark wooden railing. They are wearing grey patterned pants and light grey sneakers with a black Nike swoosh. Their hands are held out to the sides, palms down, to maintain balance. The background features a lush green forest and a rocky mountain peak under a cloudy sky.

El acto de mantener el equilibrio



La paciencia es clave

¿Qué es el éxito?

Piense en un par de cosas que a usted no le saldrían bien en su primer intento.


El éxito en el empleo es un proceso continuo y tendrá un aspecto diferente para cada persona.

- Horas trabajadas
- Tareas
- Tolerancia
- ¡Reconozca el proceso y celébrelo!



PREGUNTA 2 DE LA HOJA DE TRABAJO

¿Cuál es la mayor habilidad o atributo de su familiar?



IMAGINA LAS POSIBILIDADES:
UN CAMINO
HACIA EL EMPLEO

UN TALLER PARA FAMILIAS
HOJA DE TRABAJO DE LA SESIÓN

¿Cómo espera que sea la vida adulta de su hijo/a?

¿Cuál es la mayor habilidad o atributo de su hijo/a?

¿Cuál es su mayor preocupación a la hora de pensar en un empleo para su hijo/a?

¿Qué necesita para sentirse esperanzado y lleno de energía sobre el futuro laboral de su hijo/a?

A partir de la información de este taller, ¿cuáles son las 3 medidas que tomará para ayudar a su hijo/a a iniciar el camino hacia el éxito laboral?

- 1.
- 2.
- 3.

© TransCen, Inc., 2020

UNA HERRAMIENTA ÚTIL

El perfil personal positivo

Perfil personal positivo

El perfil personal positivo es una herramienta que pueden usar los solicitantes de empleo, sus familias o los profesionales del empleo:

- Ayuda a ver más allá de los retos que supone tener una discapacidad y a poner el foco en los atributos positivos.
- Ayuda a inventariar esos atributos.
- Ayuda a identificar los apoyos necesarios o el desarrollo de habilidades adicionales.
- Ayuda a prepararse para una entrevista de trabajo mediante la búsqueda de puntos clave que ayuden a "venderse" a un empleador.

Nombre:

Sueños y metas	Habilidades y conocimiento
Estilos de aprendizaje	Intereses y talentos
Rasgos positivos de la personalidad	Valores
Ambientes preferidos	Desagrados, particularidades, idiosincrasia
Experiencia laboral	Sistemas de apoyo

Enumere sus características:

Posibles empleos a explorar:

Cómo elaborar la declaración de visión

<https://hdi.uky.edu/employment-checklists>



Andy Meredith, estudiante de último año de preparatoria

Puntos fuertes

*Sociable
Determinado
Con iniciativa
Trabajador
Independiente
Gusto por la música
Creativo*

Áreas en las que necesito ayuda:

*Lectura
Matemáticas
Conteo de dinero
Administración del tiempo
Seguimiento de horarios*

Declaración de visión: Tengo mi propio estudio. Mi trabajo es tomar fotos. Consigo una casa pequeña. Me caso con Maggie. También trabajo en *Publix*. Es muy divertido. Guardo mi dinero en el banco. Quiero ir a la universidad y vivir solo en una casa nueva. Mis amigos vendrán a mi nueva casa.

Logros:


- Trabajé en *Publix* desde ABR/2017
- Gané el premio *Eagle Scout 2018*
- Trabajé en el anuario del personal y fui premiado en el equipo de ciclismo de montaña de la *Woodstock High School*
- Fotografía expuesta en la subasta benéfica de *Anna's Angels* y en los *Russian Medical Colleges*

Qué funciona conmigo:

*Modelado y apoyo de los pares
Premios adecuados a mi edad: descansos, dinero, música, explicaciones específicas*

Qué no funciona conmigo:

*Tratarme como a un niño
Alejarme de mis amigos*



Cómo prepararse para tener éxito en el empleo

El poder las experiencias laborales

Uno de los mejores predictores del éxito laboral de las personas con discapacidad es tener experiencias laborales significativas durante la preparatoria.

- Entrevista informativa
- Aprendizaje por observación del trabajo
- Voluntariado
- Prácticas
- Trabajo remunerado de nivel inicial

Use a sus contactos

Use a las personas que conoce para que lo ayuden a encontrar oportunidades de experiencia laboral.

- Amigos
- Familia
- Lugares en los que hace negocios
- Vecinos
- La gente con la que está en clubes, en centros religiosos o presta servicio



Cómo desarrollar la responsabilidad

Encontrar formas de que los jóvenes tengan responsabilidades los ayudará a ser buenos empleados.

- Deberes
- Trabajo escolar
- Habilidades blandas
- Está bien que los jóvenes asuman riesgos y experimenten el fracaso. La meta es que hagan un buen esfuerzo.

Involúcrese



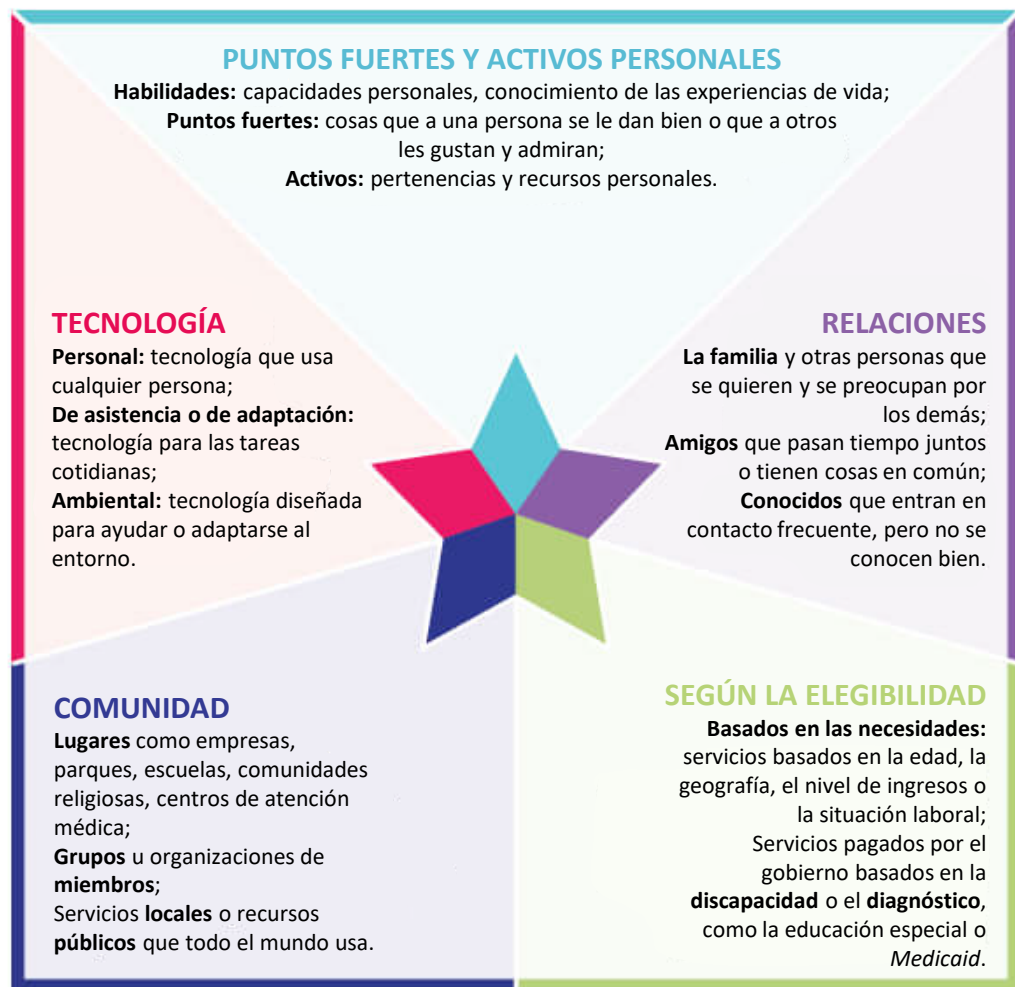
Escuela y empleo

Los años de preparatoria y transición son el momento perfecto para centrar los programas escolares en la preparación para el empleo.

- ¿Las habilidades necesarias para el trabajo están incluidas como metas en el *IEP*?
- Exploración de salidas profesionales
- Habilidades funcionales y habilidades blandas
- Experiencias laborales

Un consejo rápido: Los padres defensores pueden ayudarlo a pedir actividades centradas en el empleo en el IEP.

Considere TODOS los apoyos posibles



- Solo el 25% de las personas con discapacidades del desarrollo/intelectuales (*I/DD*) accederán a servicios formales.
- Considere las opciones en la comunidad, las soluciones tecnológicas y las relaciones personales como posibles apoyos al empleo.



Hable de sus preocupaciones

Es normal tener dudas o inquietudes

Al pensar en un trabajo real en la comunidad para su familiar, ¿hay algo que le preocupe o le inquiete?

- Vulnerabilidad
- Seguridad
- ¿Pueden hacer el trabajo?
- ¿Quién los contratará?
- ¿Perderán beneficios?

PREGUNTA 3 DE LA HOJA DE TRABAJO

¿Cuál es su mayor preocupación a la hora de pensar en un empleo para su familiar?



¿Cómo espera que sea la vida adulta de su hijo/a?

¿Cuál es la mayor habilidad o atributo de su hijo/a?

¿Cuál es su mayor preocupación a la hora de pensar en un empleo para su hijo/a?

¿Qué necesita para sentirse esperanzado y lleno de energía sobre el futuro laboral de su hijo/a?

A partir de la información de este taller, ¿cuáles son las 3 medidas que tomará para ayudar a su hijo/a a iniciar el camino hacia el éxito laboral?

- 1.
- 2.
- 3.

© TransCen, Inc., 2020

Mitos sobre el empleo

La desinformación y los malentendidos pueden frenarnos a la hora de considerar la búsqueda de un empleo.

- Las personas con discapacidad no trabajan lo suficientemente rápido (MITO).
- Los empleados con discapacidades no serán aceptados por sus compañeros (MITO).
- El trabajo protegido es más seguro que los trabajos en la comunidad (MITO).
- Las personas que abandonan los talleres pierden a sus amigos (MITO).
- Las personas con discapacidades importantes no necesitan trabajar (MITO).

Don Lavin – Strengths at Work

Beneficios de Seguridad Social: mitos y recursos

MITOS

- Conseguir que los estudiantes reciban el SS/ se ocupará de todo.
- Las personas que opten por trabajar perderán los beneficios de discapacidad y asistencia sanitaria.
- Las personas pueden vivir de forma independiente en la comunidad con lo que les proporciona el SS/.



Disability Benefits 101
working with a disability in California

Sign In | Register | What's This? | En español

Search

Home | Your Situation | Programs | Calculators | Glossary | News | Partners

Disability Benefits 101 gives you tools and information on health coverage, benefits, and employment. You can plan ahead and learn how work and benefits go together. > More

Your Situation
Take a personal approach to benefits planning: Find information that applies to you.

- ▶ **Going to Work**
Planning to work? Find support for going to work and learn how a job can affect your benefits.
- ▶ **Young People and Benefits**
Learn how to manage school, work, and benefits. Includes tips for parents.
- ▶ **Asset Building**
Find out about programs and strategies that can help you save up money and plan for the future.

Programs
Just the facts: Get details about benefit programs.

- ▶ **Cash Benefits**
Learn about benefits that can help you meet your basic needs.
- ▶ **Health Care Coverage**
Explore many health coverage options, from public and private sources.
- ▶ **Work Programs**
Learn how state and federal programs can support your career plans.

Calculators

- Benefits and Work Calculator**
What will happen to your income, benefits, and health coverage if you go to work? You can use the Benefits and Work Calculator to find out how a job may affect your total income and your health coverage.
- School and Work Calculator**
Young people with disabilities can use the School and Work Calculator to find out how a job can affect their cash benefits and health coverage - and how staying in school

In the News

- Medicare Open Enrollment**
Medicare open enrollment is from October 15 until December 7
- Starting July 1, You Can Get Up to 8 Weeks of Paid Family Leave**
California's Paid Family Leave program is expanding to give up to 8 weeks of benefits per year.
- Coronavirus/COVID-19 Resources**

Get Expert Help

SSI and SSDI	+
Medi-Cal	+
IHSS	+
Medicare	+

<https://ca.db101.org>

PREGUNTA 4 DE LA HOJA DE TRABAJO

¿Qué necesita para sentirse esperanzado y lleno de energía sobre el futuro laboral de su familiar?



¿Cómo espera que sea la vida adulta de su hijo/a?

¿Cuál es la mayor habilidad o atributo de su hijo/a?


¿Cuál es su mayor preocupación a la hora de pensar en un empleo para su hijo/a?

¿Qué necesita para sentirse esperanzado y lleno de energía sobre el futuro laboral de su hijo/a?

A partir de la información de este taller, ¿cuáles son las 3 medidas que tomará para ayudar a su hijo/a a iniciar el camino hacia el éxito laboral?

- 1.
- 2.
- 3.


© TransCen, Inc., 2020



Medidas de acción: cómo empezar

PREGUNTA 5 DE LA HOJA DE TRABAJO

A partir de la información de este taller, ¿cuáles son las 3 medidas que tomará para ayudar a su familiar a iniciar el camino hacia el éxito laboral?



**IMAGINA LAS POSIBILIDADES:
UN CAMINO
HACIA EL EMPLEO**
UN TALLER PARA FAMILIAS
HOJA DE TRABAJO DE LA SESIÓN

¿Cómo espera que sea la vida adulta de su hijo/a?

¿Cuál es la mayor habilidad o atributo de su hijo/a?

¿Cuál es su mayor preocupación a la hora de pensar en un empleo para su hijo/a?

¿Qué necesita para sentirse esperanzado y lleno de energía sobre el futuro laboral de su hijo/a?

A partir de la información de este taller, ¿cuáles son las 3 medidas que tomará para ayudar a su hijo/a a iniciar el camino hacia el éxito laboral?

- 1.
- 2.
- 3.

© TransCen, Inc., 2020

Conclusiones

1. Tenga altas expectativas y establezca una visión para el empleo.
2. Celebre y cultive los puntos fuertes y los intereses.
3. Reconozca los retos y afróntelos.
4. Como familiar, encuentre la información y el apoyo que necesita.

Preguntas



Información de contacto

Omar Gomez
Harbor Regional Center
Omar.Gomez@harborrc.org
(310)543-0142